

# BRAFA

## ANTICHAMBRE AUX TRÉSORS

TOUJOURS SUBJECTIVE, UNE SÉLECTION DEVIENT UN EXERCICE PRESQUE IMPOSSIBLE QUAND 133 GALERIES EN PRÉSENCE CONCENTRENT LEURS FORCES VIVES ET EXPOSENT CHEFS-D'ŒUVRE ET CURIOSITÉS AU FIL DE STANDS TOUJOURS PLUS VARIÉS. CINQUANTE ENSEIGNES BELGES ET QUATRE-VINGT-TROIS MAISONS INTERNATIONALES FERONT VIBRER CETTE 65<sup>E</sup> ÉDITION QUI PROMET DÉJÀ UNE SÉLECTION FABULEUSE, RETRAÇANT PLUS DE QUATRE MILLE ANS D'HISTOIRE ARTISTIQUE, TOUS CONTINENTS CONFONDUS

PAR CHRISTOPHE VACHAUDEZ

### MOMENT DE GRÂCE

Élégant pas de deux, tout en retenue, pour ce couple de danseurs en ivoire né du ciseau sensible de Charles Samuel (1862-1938) en 1913. D'origine bruxelloise, l'artiste avait tout d'abord étudié l'orfèvrerie, avant de s'orienter pleinement vers la sculpture avec des professeurs comme Joseph Jaquet et Charles Van der Stappen, à l'Académie des Beaux-Arts de Bruxelles. Il intègre ensuite l'atelier de Philippe Wolfers où il acquiert une formation de médailleur. Bustes, sculptures monumentales et statuettes bijoux composent une œuvre trop peu connue, mise en lumière ici par la Galerie Janssens van der Maelen.

© LUK VANDER PLAETSE

**Francis Janssens van der Maelen, Bruxelles**  
stand 91d • [www.fineartsilver.com](http://www.fineartsilver.com)



### LE STYLE BELPERRON

Belle surprise avec le retour de Véronique Bamps à la Brafa. Cette grande spécialiste des bijoux Boivin met à l'honneur une paire de clips d'oreilles "Tonneau", en diamant et perles naturelles, due à la grande Suzanne Belperron qui fut, entre 1919 et 1932, modéliste-dessinatrice chez Boivin précisément, avant de voler de ses propres ailes en s'associant à Bernard Herz. Très vite, l'artiste a développé un style tellement reconnaissable qu'il lui paraissait superflu de signer ses créations ! Ces clips sont datés entre 1955 et 1969, une époque durant laquelle l'Aga Khan, Colette, Nina Ricci, Mona von Bismarck ou Joséphine Baker étaient clients. © DR



**Véronique Bamps, Monaco**  
stand 44b • [www.veroniquebamps.com](http://www.veroniquebamps.com)

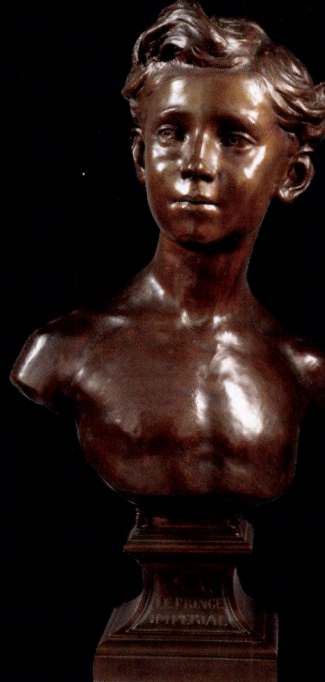


## BUSTE IMPÉRIAL

En 1862, le sculpteur valenciennois Jean Baptiste Carpeaux vient juste de rentrer de Rome quand il est introduit à la cour. Son buste de la princesse Mathilde, cousine de Napoléon III, lui assure bientôt faveurs et reconnaissance. Il donne des leçons de dessin et de modelage au prince Louis. Sa mère, l'impératrice Eugénie, commande alors à l'artiste des effigies du jeune garçon qui, en 1865, vient d'avoir neuf ans. Carpeaux s'exécute et imagine l'héritier en pied avec son chien, et un buste qui le représente dévêtu, coupé aux épaules. L'exemplaire présenté par l'Univers du Bronze fut fondu par Barbedienne et offert au secrétaire de l'Empereur. © DR

**Univers du Bronze, Paris**

**stand 59a • [www.universdubronze.com](http://www.universdubronze.com)**



## L'ACCORDÉONISTE DE LAETHEM

Spécialiste des peintres de Laethem-Saint-Martin, Oscar De Vos connaît mieux que personne le parcours d'Hubert Malfait (1898-1971) dont il présente ici *L'Accordéoniste*, daté de 1927. L'artiste, qui fait partie de la troisième école associée à ce village bucolique des bords de la Lys, livre dans les années 1920 une série de toiles expressionnistes axées sur une figure humaine monumentale. Construction sculpturale, répartition cubiste des surfaces et aplats marqués de couleurs, telles sont les caractéristiques de ce tableau qui s'apparente au travail d'André Lhote mâtiné d'une touche de poésie à la Chagall. © DR

**Galerie Oscar De Vos, Laethem-Saint-Martin**  
**stand 115c • [www.oscardevos.be](http://www.oscardevos.be)**

## UN "DÉCOLLAGE" DE KOEHLER

La galerie Whitford continue à explorer les arcanes de l'art du xx<sup>e</sup> siècle en proposant notamment un "décollage" de l'allemand Reinhold Koehler (1919-1970). Au cœur de l'avant-garde des années 1950 d'après-guerre, au même titre que Otto Piene, Heinz Mack, Emil Schumacher et Wolf Vostell, il a contesté le principe accepté de la beauté en utilisant les processus de réduction et de destruction appliqués au papier, au sable, à la colle, au verre, à la céramique et au feu, mettant au point la technique du "décollage", témoignage d'un esprit créatif puissant et d'un expressionnisme individuel affirmé. © MARCO BETTELLA

**Whitford Fine Art, Londres**

**stand 60a • [www.whitfordfineart.com](http://www.whitfordfineart.com)**





## LES DANSEUSES DE DEGAS

Thème de prédilection chez Edgar Degas (1834-1917), les danseuses sont esquissées, dessinées ou caressées du pinceau. Ce pastel exposé à la Bailly Gallery cadre à merveille avec l'exposition du musée d'Orsay qui met en scène la passion du maître pour l'opéra, un fil conducteur dans sa carrière, entre 1860 et 1900. Il a exploré les espaces, loges, foyer ou salles de danse, et a croqué les principaux protagonistes, chanteurs, musiciens de l'orchestre, spectateurs ou petits rats. Cet univers lui permet de varier les points de vue, les éclairages et d'étudier le mouvement jusqu'à la vérité du geste. © JULIEN PEPEY

**Bailly Gallery, Genève**  
stand 68b • [www.baillygallery.com](http://www.baillygallery.com)



## CHEF-D'ŒUVRE D'UN PORTRAITISTE BELGE

Jusqu'il y a peu dans la descendance du modèle, cet imposant portrait de Céline Chagot de Fays, marquise Amelot de Chaillou (1797-1881) avec ses enfants, a été réalisé en 1827 par le portraitiste brugeois François-Joseph Kinson (1770-1839). Après Gand et Bruxelles, le peintre tente sa chance à Paris. Bien lui en a pris, puisqu'il travaille bientôt à la cour de Napoléon et à celle de son frère, Jérôme, roi de Westphalie, qu'il suit d'ailleurs à Cassel. Le château de Versailles conserve nombre de ses œuvres. Son art a survécu à la chute de l'empire et son succès ne se démentira pas. À voir chez Alexis Bordes. © DR

**Galerie Alexis Bordes, Paris**  
stand 116c • [www.alexis-bordes.com](http://www.alexis-bordes.com)



## TERRE CUITE JAPONAISE

Spécialisée dans l'archéologie chinoise, la Galerie Christian Deydier fait une exception en nous proposant cette tête de cheval japonaise, datée du VI<sup>e</sup> siècle, de la période des Kofun (250-538 de notre ère). Le terme désigne des tertres funéraires en forme de serrures et parfois entourés de fossés inondés, qui étaient réservés aux hauts dignitaires ou aux chefs de clans. On y déposait pour la vie dans l'au-delà, nombre d'Haniwas, à savoir des objets en terre cuite, abstraits ou plus souvent figuratifs, représentant des guerriers ou des animaux, pareils à ce chef d'équidé d'un naturalisme touchant. © STUDIO SERBET

**Galerie Christian Deydier, Paris**  
stand 22c • [www.deydier.com](http://www.deydier.com)





## L'HEURE DE ROBINSON CRUSOË

Inspirée du célèbre roman de Daniel Defoe publié en 1719, cette pendule fait partie des créations horlogères les plus abouties de la fin du XVIII<sup>e</sup> siècle. Elle figure la rencontre du jeune 'sauvage' Vendredi, un genou à terre, et de Robinson Crusoe, vêtu et coiffé de peaux de chèvres, tenant un parasol et armé d'un fusil. Un limonier à fruits dorés complète l'ensemble juché sur une base quadrangulaire en marbre vert antique à décor de bronze doré et au cadran signé 'Van Overklift de Dordrecht'. Cette horloge dont une autre version est exposée au musée Duesberg de Mons fera partie du stand de La Pendulerie. © J. BEYLARD, V. LUC, AGENCE PHAR

**La Pendulerie, Paris**

**stand 109c • [www.lapendulerie.com](http://www.lapendulerie.com)**



## UN CÉLADON IMPÉRIAL

Cette aiguière en porcelaine a été produite durant le règne de l'empereur Qianlong (1735-1796), considéré comme l'âge d'or de la civilisation chinoise. Évoquant la couleur du jade, la glaçure à nuance verte, a été baptisée "Céladon" au XVIII<sup>e</sup> siècle par les Européens, encore marqués par les habits verts du berger éponyme, héros de *L'Astrée*, le roman d'Honoré d'Urfé. Au XVIII<sup>e</sup> siècle, les marchands merciers s'employèrent à les habiller de bronzes chantournés ouvrés par les meilleurs artistes, dans le sillage de la verve rocaille de Nicolas Pineau. Parangon du genre, cette aiguière fait partie de la collection de la Galerie Lemaire. © DR

**Galerie Lemaire, Bruxelles**

**stand 118b • [www.lemairesa.com](http://www.lemairesa.com)**

## LE ROCOCO TURINOIS

À la tête de la galerie familiale depuis 2004, Federico Chiale en célébrera le demi-siècle l'année prochaine. Située à deux pas du palais royal de Racconigi, au sud de Turin, elle présente cette année une remarquable console du milieu du XVIII<sup>e</sup> siècle, chef-d'œuvre du rococo piémontais, en peuplier sculpté et doré. Ses pieds gracieusement cambrés, réunis par une entretoise onduleuse concentre tout le vocabulaire décoratif de ce style débridé séduit par la conchylomanie, les volutes et les fleurettes. Sa qualité d'exécution l'a fait figurer dans des expositions prestigieuses consacrées au rococo. © DR

**Chiale Fine Art, Racconigi / Bruxelles**

**stand 37b • [www.chialefineart.com](http://www.chialefineart.com)**





## FOUGUE HELLÉNISTIQUE

Fondée à Ispahan en 1910, la Galerie David Aaron fait partie des plus anciennes enseignes spécialisées dans les antiquités romaines, grecques, égyptiennes et moyen-orientales. Ce protomé en bronze qui conserve des incrustations d'argent figure un chef d'équidé en haut-relief d'un dynamisme flamboyant. Datant du II<sup>e</sup> au I<sup>er</sup> siècle avant J.-C., ce cheval de style hellénistique à la crinière au vent montre une virtuosité incroyable pour une taille relativement modeste (17 centimètres). Appelée *fulcrum*, on pense que cette partie terminale coiffait un montant de triclinium (litt. lit de table) ou d'appui-tête. © DR

**David Aaron, Londres**  
stand 32c • [www.davidaaron.com](http://www.davidaaron.com)



## JUSTE RETOUR DES CHOSSES

Sur le stand de DIE GALERIE, spécialisée dans les courants novateurs de l'art du XX<sup>e</sup> siècle, une œuvre de grand format de Pierre Alechinsky méritera particulièrement le détour. Intitulée *Retour des Choses* et datant de 1993-1994, il s'agit d'une composition typique du style du maître de Saint-Gilles, l'un des fondateurs du mouvement Cobra: la peinture acrylique et la composition "à remarques marginales", inspirée de la bande dessinée, où l'image centrale est entourée d'une série de vignettes destinées à compléter le sens du tableau. Sa grande force imaginative aidera peut-être le visiteur à en deviner la signification... © DR

**DIE GALERIE, Francfort-sur-le-Main**  
stand 56a • [www.die-galerie.com](http://www.die-galerie.com)

## CHATOIEMENTS LUMINEUX

Né à l'île Maurice, Henri Le Sidaner (1862-1939) passe pourtant son enfance à Dunkerque, avant d'aller étudier à Paris où il découvre l'impressionnisme. Il voyage en Italie et aux Pays-Bas, et se lie avec Émile Claus ou encore Émile Verhaeren et Georges Rodenbach. Un séjour à Bruges, entre 1898 et 1900, consacre son inspiration symboliste. Cette table lumineuse fait partie de la dernière phase de son œuvre où l'artiste produit des scènes intimistes, autant de visions silencieuses et paisibles aux nuances chromatiques chaudes et aux tonalités douces et raffinées. Ce *tea time* est à déguster à la Willow Gallery. © DR

**Willow Gallery, Londres**  
stand 87d • [www.willowgallery.com](http://www.willowgallery.com)







# LES BRAFA ART TALKS

## POUR APPROFONDIR SES CONNAISSANCES SUR L'ART

### LA BRAFA AIME LA CULTURE ET SOUHAITE LA PARTAGER !

CHAQUE JOUR, DES PERSONNALITÉS DU MONDE DE L'ART, DES MUSÉES OU DU MARCHÉ DE L'ART SE SUCCÈDENT POUR PARTAGER AVEC LES VISITEURS LEUR SAVOIR, LEUR EXPERTISE, LEUR PASSION DANS DES DOMAINES AUSSI CAPTIVANTS QUE VARIÉS. AUTANT D'OCCASIONS DE PARFAIRE SES CONNAISSANCES SUR DES ARTISTES, DES ÉPOQUES, DES ŒUVRES, DES PERSONNALITÉS EXCEPTIONNELLES.

#### **DIMANCHE 26 JANVIER KEITH HARING**

Par Darren Pih (commissaire à la Tate Liverpool) et Alberta Sessa (Curatorial Project Coordinator) à BOZAR, commissaires de la rétrospective Keith Haring à BOZAR (à voir jusqu'au 19 avril). Conférence donnée en anglais.

#### **LUNDI 27 JANVIER CONVERSATION AVEC ROBERT WILSON**

Robert Wilson, dramaturge, artiste et collectionneur. Conférence donnée en anglais, et exceptionnellement programmée à 15 heures.

#### **MARDI 28 JANVIER CHEFS-D'ŒUVRE DE CHANTILLY, LA PLUS GRANDE COLLECTION PRIVÉE D'ŒUVRES DE RAPHAËL EN FRANCE**

Par Mathieu Deldicque, conservateur du patrimoine au musée Condé, Domaine de Chantilly. Conférence donnée en français.

#### **MERCREDI 29 JANVIER CHEFS-D'ŒUVRE DE LA COLLECTION DE LA FONDATION ROI BAUDOIN. DÉCOUVERTES RÉCENTES. NOUVELLES ACQUISITIONS**

Par Dominique Allard, directeur du Fonds du Patrimoine de la Fondation Roi Baudouin. Conférence donnée en français et en néerlandais.

#### **JEUDI 30 JANVIER CROSSROADS. VOYAGE À TRAVERS LE MOYEN ÂGE**

Par Britt Claes & Alexandra Van Puyvelde, commissaires de l'exposition homonyme (à voir au Musée Art & Histoire jusqu'au 29 mars). Britt Claes est conservatrice a.i. des collections d'archéologie médiévale au Musée Art & Histoire et Alexandra Van Puyvelde, collaboratrice scientifique dans les collections d'art islamique et d'art chrétien

d'Orient au Musée Art & Histoire.

Conférence donnée en français et en néerlandais.

#### **VENDREDI 31 JANVIER VAN EYCK. UNE RÉVOLUTION OPTIQUE**

Par Till-Holger Borchert, directeur des Musées de Bruges et co-commissaire de l'exposition homonyme au Musée des Beaux-Arts de Gand (à voir du 1<sup>er</sup> février au 30 avril).

Conférence donnée en anglais. En partenariat avec CODART, le réseau international de Conservateurs d'art néerlandais et flamand du xv<sup>e</sup> au xix<sup>e</sup> siècle.

#### **SAMEDI 1<sup>ER</sup> FÉVRIER UNE BRÈVE HISTOIRE DE CADRES ET DE LA FABRICATION DE CADRES À TRAVERS LES SIÈCLES**

Par Guy Sainthill, restaurateur et doreur de cadres. Conférence donnée en anglais. En partenariat avec le magazine *Tableau*.

#### **DIMANCHE 2 FÉVRIER "STRUCTURER SA COLLECTION : UNE NÉCESSITÉ ?"**

Table ronde entre experts du monde de l'art et collectionneurs animée par Eric Hemeleers, directeur d'Eeckman Art & Insurance. Avec la participation de Marc Vanmoerkerke (collectionneur), Cédric Liénart de Jeude (collectionneur), Olivier Marian (collectionneur, Arteïa), Adriano Picinati (consultant, Deloitte Luxembourg) et Marc Hemeleers (Assurances, Eeckman Art & Insurance). Conférence donnée en français et en néerlandais.

**Chaque jour à 16 heures au Brafa Lounge (stand 46a), sauf le lundi 27 janvier, à 15 heures • [www.brafa.art/fr/art-talks](http://www.brafa.art/fr/art-talks)**

Keith Haring à l'œuvre sur le Mur de Berlin, 1986 © PATRICK PIEL